



HÅNDBOK FOR KLUBBENE DISTRIKT 2250

2021-2022



HÅNDBOKEN FOR KLUBBENE I DISTRIKT 2250

Håndboken er ment som et praktisk hjelpemiddel som skal lette det daglige arbeidet i klubbene. Her er samlet det viktigste stoffet som er nyttig å ha tilgjengelig. Håndboken finnes på nettet på distriktets hjemmeside www.d2250.Rotary.no under Hovedmeny. Her finner man også finne Rotary International sitt regelverk; Manual of Procedures (MOP).

Nettsiden til NORFO (Norsk Rotary Forum) er www.Rotary.no og nettsiden til Rotary International (RI) er www.Rotary.org.

RI sin nettside, www.Rotary.org, inneholder alt som er verdt å vite om Rotary. Hovedspråket her er engelsk, men mye er oversatt til svensk. Vi anbefaler at dere gjør dere kjent med alle disse informasjonskildene.

Alle Rotarymedlemmer kan logge seg inn med eget passord på **My Rotary**, som gir tilgang til en langt større del av tjenestene på www.Rotary.org enn det som er tilgjengelig uten slik pålogging. Dette anbefales derfor! (Trenger du hjelp til å registrere deg for pålogging i My Rotary kan du få hjelp av distriktets DICO eller av ITM i AG-området ditt).

Informasjonen i håndboken er også ment å lette samarbeidet mellom klubbene og distriktet, og klubbene imellom. Her finnes kontaktinformasjon til distrikts-ledelsen og til støttefunksjonene i distriktsorganisasjonen. Arbeidslisten på slutten av boken er et års-hjul med oversikt over oppgaver, frister og ansvarsfordeling. Sammen med veiledninger og retningslinjer, tror vi dette er gode hjelpemidler for å kunne lettere løse de viktige oppgavene i klubben.

Dette er Håndboken for Rotary-året 2021-22 i ny og forhåpentligvis forbedret utgave. Håndboken blir nok aldri perfekt, og har sikkert noen mangler og ting som kan forbedres. Der kan også forekomme feil. Vi ber om innspill fra klubbene når man oppdager ting som kan rettes opp – så gjør vi det etter hvert. Rettelser og forslag sendes til Distriktssekretær Anne Margrethe Bendiksen (post@annetur.no) .

Distriktsledelsen i D2250
Juli, 2021.

INNHOLDSFORTEGNELSE TIL HÅNDBOKEN

ROTARY GENERELT

RI PRESIDENT SHEKAR	6
DISTRIKTSGUVERNØREN HAR ORDET.....	7
ROTARY SITT FORMÅL	8
4-SPØRSMÅLSPRØVEN	8
YRKESKODEKS FOR ROTARIANERE	8
RI SINE OVERORDNEDE MÅLSETNINGER	9

DISTRIKTETS MÅLSETNINGER..... 9

OVERORDNET MOTTO: SERVICE ABOVE SELF	9
I ET NØTTESKALL, HVA ER ROTARY?	9
ROTARY DISTRIKT 2250 VIL	10

GENERELT FOR DISTRIKTET

10	11
HJEMMESIDE OG KOMMUNIKASJON	11
MEDLEMSUTVIKLING OG NY KLUBBFLEKSIBILITET	11
MANGFOLD.....	11
ROTARY-BIBLIOTEKET	12
ROTARY INN I FREMTIDEN	12
ROTARY CITATIONS FOR KLUBBENE	12

STRATEGI-PLAN FOR DISTRIKT 2250 (2019-2022)

13	13
THE ROTARY FOUNDATION (TRF)	13
HVA ER EGENTLIG ROTARY-FONDET?.....	13
TRF-KOMITEEN.....	13

UNGDOMS OG STIPEND-PROGRAMMER..... 14

14	14	15	16	16	16	18	18
1-ÅRS UTVEKSLING	14						
STIPEND FOR DELTAGELSE PÅ UNGDOMSUTVEKSLING	15						
VOCATIONAL TRAINING TEAM (VTT).....	16						
ROTARY WORLD PEACE SCHOLARSHIP... ..	16						
SOMMERLEIR (ROUND TRIP).....	16						
GEORGIA STIPENDET	18						
GEORGIA TAKKESTIPEND	18						

RYLA (ROTARY YOUTH LEADERSHIP TRAINING AWARD) 18

UNGDOMS- OG TILTAKSFONDET (U&T-FONDET)..... 18

DISTRIKTSORGANISASJON I D2250	19
GUVERNØREN ER ØVERSTE LEDER OG HAR TOTALANSVARET...	19
DISTRIKTETS LEDERGRUPPE / STYRET	19
DISTRIKTSRÅDET	19
INNKOMMENDE DISTRIKTSGUVERNØR (DGE)	20
NOMINERT DISTRIKTSGUVERNØR (DGN)	20
ASSISTERENDE GUVERNØRER (AG)	20
ORGANISERING AV KLUBBENE	21
KLUBB-PRESIDENTEN	21
MINIMUMSKRAV TIL KLUBBENE	22
KLUBB-SEKRETÆREN	22
REGISTRERING AV STYRET OG KOMITE-LEDERE	23
DIVERSE MATERIELL	23
LISENSIERTE FORHANDLERE	23
KLUBB-KASSERER	23
KONTINGENTER OG BIDRAG ROTARY-FONDET (TRF)	24
“EVERY ROTARIAN EVERY YEAR” – PAUL HARRIS SOCIETY	24
KONTINGENTER TIL DISTRIKTET	24
KONTINGENT TIL RI	25
ÅRSHJULET	25
ARBEIDLISTE FOR PRESIDENTER, SEKRETÆRER, KASSERERE	25
DIGITALE PLATFOMER	27
DIGITALE PLATFOMER I DISTRIKT 2250	27
D2250 OMRÅDEVEILEDER IT&MEDIA (ITM)	29
DISTRIKTETS ORGANISERING	29
D2250 SIN LEDERGRUPPE	29
TJENESTETID FOR DISTRIKTSROLLENE	31
CHARTER-DATO / JUBILEER FOR KLUBBENE I D2250	31
DISTRIKTETS INNDELING I AG-OMRÅDER	32
VIKTIGE MØTER OG SAMLINGER I ROTARY-ÅRET	33
REISEREGNINGER	33
STYRINGSDOKUMENT FOR DISTRIKT 2250	33
RI SITT SONE-KONTOR I ZURICH	33

NORSK ROTARY FORUM (NORFO)	34
FORKORTELSER OG VIKTIGE BEGREP I ROTARY	34

ROTARY GENERELT

RI-PRESIDENT 2021-22 SHEKHAR MEHTA



Shekhar Mehta:

Kjære endringsskapere!

Det neste Rotaryåret kan du gjøre til det mest fantastiske, tilfredsstillende og fruktbare året i ditt liv. Jeg oppfordrer deg til å drømme stort for Rotary. Du skal planlegge og sette mål, inspirere og motivere rotarianere til å nå mål - mål om å utvide organisasjonens rekkevidde gjennom økt medlemskap, og økt innsats for å gjøre verden bedre. Mitt mål for Rotary dette året er "grow more to do more." Dette blir to hovedmål for Rotaryåret 2021-2022: "Gjøre mer" - store og innflytelsesrike serviceprosjekter, og "vokse mer" - øke antall medlemmer. Vi må vokse mer for å kunne gjøre mer. Jeg ønsker at vi sammen skal øke medlemstallet fra 1,2 millioner til 1,3 millioner. Hvordan kan vi nå dette krevende målet? Svaret er «everyone bring one». Be hver Rotarianer om å ta med ett nytt medlem til Rotary i løpet av de neste 14 månedene. Du kan gå foran med et godt eksempel. «Gjøre mer», jeg er inspirert av mottoet «Service above self». Det har lært meg å ta vare på andre og dele med andre. Tjeneste, for meg, handler om å tenke på andre før jeg tenker på meg selv. Jeg har deltatt i mange serviceprosjekter, og det var på grunn av dette at jeg gikk fra å være et medlem av Rotary-klubben min, til å bli en rotarianer. Rotary tente gnisten i meg til å se utenfor meg selv og omfavne menneskeheten. Tjeneste ble en livsstil, og livets veiledende filosofi ble: "Tjeneste er leien jeg betaler for den plassen jeg okkuperer på denne jorden. Jeg vil være en god leietaker av denne jorden.» Så, kjære presidenter, temaet vårt for året 2021-22 er «Serve to Change Lives». Jeg oppfordrer deg til å gå foran med et godt eksempel og inspirere rotarianere til å delta i prosjekter som gjør en endring. Når vi alle tjener, forandrer vi ikke bare andres liv; vi endrer også vårt eget liv. For at hver Rotaryklubb skal engasjere seg og vise frem vårt arbeid vil vi arrangere Rotary «Days of Service». La oss vise alle vårt arbeid gjennom tusenvis av Rotary Days of Service arrangert av Rotaryklubber over hele verden. Kjære endringsskapere: å avslutte polio, kjempe mot COVID, jobbe med serviceprosjekter og øke medlemskapet vårt til 1,3 millioner er utfordrende oppgaver som jeg håper du vil ta del i! Rotarianere elsker utfordringer. Et skip er trygt i havnen, men det er ikke det skipene er ment for. De trenger å gå ut i høy sjø. Livet, kjære endringsskapere, handler om eventyr og ikke om vedlikehold. La meg avslutte med min beskrivelse av temaet vårt: Den største gaven vi har er makten til å berøre et liv, å endre, å gjøre en forskjell i verden. Vi kan nå ut med våre hender, hjerte og sjel - magien begynner å skje når hjulet begynner å rulle ... La oss sammen dreie Rotary-hjulet så alle mennesker får det bedre. VI HAR KRAFTEN OG MAGIEN TIL TJENE FOR Å ENDRE LIV Endringsskaper, er du klar? Er du klar for de store utfordringene? Er du klar til å tjene? Er du klar til å endre liv? Det er jeg, og jeg er sikker på at du også er det. La oss sammen tjene for å endre liv.

Hilsen Shekhar Mehta

DISTRIKTSGUVERNØREN HAR ORDET

Velkommen til Rotary-året 2021 -22!

Dette skal bli et år hvor vi igjen kan komme sammen på normalt vis. Vi har lært mye om digitale verktøy og vi vil lettere være forberedt på å redusere både tid og utgifter ved at noen distrikts og klubb-aktiviteter kan foregå digitalt. Men jeg tror at de fleste klubber ønsker seg tilbake til de gode fysiske møtene.

Mange klubber har hatt både digitale møter og hybrid-møter under pandemien. Flere av disse har faktisk hatt flere møtedeltagere på et hybrid-møte enn man vanligvis har hatt på de fysiske klubbmøtene. Noen klubber har derfor planer om å fortsette med hybrid-møter i fremtiden. Dette kan være noe å tenke på fordi det kan være mange grunner til at man ikke kan delta fysisk; man er på reise, er syk, for lang reise-tid til møtet...og annet.

Jeg har, både på PETS og i vårmøtene, lagt frem de temaene som jeg, som guvernør i dette Rotary-året, vil fokusere mest på. Disse er:

Medlemsutvikling:

Distriktets Medlemsutviklingskomitee blir ledet av tidligere guvernør Tore Rykkel. Har har nå en solid gjeng i komiteen og med varierende kompetanse. Klubbene vil garantert snart høre fra dem. Tore ønsker å være proaktiv og vil ta en del initiativer.

Rotaryfondet:

Rotaryfondet gir oss mange muligheter og har i mange år gjort det mulig for klubber å delta i viktige prosjekter, både internasjonalt og nasjonalt. Men skal vi i vårt distrikt fortsette å få tilført tilstrekkelige midler til fordeling til søknadene, ja da må det komme mer midler fra klubbene og medlemmene. Det som har «kommet inn» i det Rotary-året som nettopp gikk inn i historien, er dessverre for lavt til å opprettholde det nivået vi er vant med. Noen klubber er svært flinke på dette området, men mange kan bli flinkere. Kanskje har korona-effekten hatt noe med dette å gjøre og at vi tar et nytt tak i dette området når tingene er tilbake til «normalen» i klubbene.

Ungdomsprogrammene til Rotary:

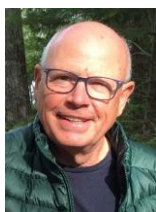
Rotary har i ungdomsutveksling-programmet et tilbud som langt overgår andre kommersielle aktører, både hva gjelder pris og trygghet for studenter og foreldre. Mange klubber er svært aktive på dette området, men «..vi vil ha flere med...».

Klubbens indre liv:

Rotary er en Yrkes- og Service-organisasjon som bruker sitt nasjonale og internasjonale nettverk til å gagne andre. Men uten at alle medlemmene trives i et godt klubb-kameratskap er det vanskelig å oppfylle alt som forventes. Sosialt samvær og hygge kan ikke undervurderes. Dette er det viktigste av alt.

Lykke til med alt klubbarbeid i 2021-22!

Hilsen distriktsguvernør Claus E Feyling



ROTARY SITT FORMÅL

Rotary sitt formål, er å fremme og styrke viljen til å gagne andre som grunnlag for all virksomhet og spesielt viljen til:

1. Å utvikle vennskap som grunnlag for å gagne andre.
2. Å stille høye etiske krav i vårt yrkesliv og å vise respekt for alt nyttig arbeid og bruke hver enkelt rotarianers yrke som mulighet til å gagne samfunnet.
3. Å gagne andre i privatliv, yrke og samfunnsliv.
4. Å arbeide for internasjonal forståelse, samhold og fred gjennom et verdensomspennende fellesskap av personer fra forskjellige yrker forenet i idealet om å gagne andre.

4-SPØRSMÅLSPRØVEN

1. Er det sant?
2. Er det rettferdig overfor alle det angår?
3. Vil det skape forståelse og bedre vennskap?
4. Vil det være til beste for alle det angår?

YRKESKODEKS FOR ROTARIANERE

Som rotarianer og yrkesutøver forventes det av meg at:

1. Jeg ser mitt yrke som mulighet til å gagne andre.
2. Jeg er trofast mot de etiske retningslinjer for mitt yrke, mitt lands lover og de moralske normer i samfunnet.
3. Jeg gjør alt for å holde mitt yrke i ære og fremme mitt yrkes høyeste etiske standard.
4. Jeg er rettferdig mot min arbeidsgiver, mine arbeidskolleger, forretningspartnere, konkurrenter, kunder, allmennhetens og alle jeg har yrkesmessig forbindelse med.
5. Jeg erkjenner at alt nyttig arbeid har sin verdi.
6. Jeg bruker mine yrkeskunnskaper og min erfaring til å skape muligheter for unge mennesker, å lindre andres nød og forbedre livskvaliteten for mine medmennesker.
7. Jeg gir allmennheten korrekte og sannferdige opplysninger om mitt arbeid og min yrkesvirksomhet.
8. Jeg hverken ber om eller gir fordeler til en rotarianer som jeg ikke ville gitt til andre i yrkesmessig sammenheng.



ROTARY INTERNATIONALS (RI) OVERORDNEDE MÅLSETTINGER

Støtte og styrke klubbene

- Støtte innovasjon og fleksibilitet i klubbene.
- Oppmuntre klubbene til å delta i utvalgte serviceprosjekter
- Oppmuntre til medlemskap preget av mangfold.
- Forbedre medlemsrekruttering og å beholde eksisterende medlemmer.
- Utvikle ledere.
- Starte nye, dynamiske klubber.
- Oppmuntre til strategisk planlegging på klubb- og distriktsnivå.

Fokusere på, og øke humanitær tjeneste:

- Utrydde polio.
- Øke bærekraftig service med hovedvekt på
 - serviceprogrammer for nye generasjoner
 - TRF's syv fokusområder.
- Øke samarbeid og relasjon til andre organisasjoner.
- Igangsette nyttige prosjekter både lokalt og internasjonalt.

Forsterke profil, PR og omdømme:

- Forbinde anseelse med Rotary-symbolet.
- Spre kunnskap om de praktiske prosjektene.
- Promotere kjerneverdier.
- Fremheve yrkestjenesten.
- Oppmuntre klubber til å spre kunnskap om nettverk og nøkkelaktiviteter.

DISTRIKTETS MÅLSETTINGER

VÅRT OVERORDNEDE MOTTO ER: SERVICE ABOVE SELF – Å GAGNE ANDRE

For Rotary-året 2021 - 2022 vil distriktet også følge opp mottoet til RI President Shekhar Mehta: «SERVE TO CHANGE LIVES» -eller oversatt til norsk: «DIN INNSATS FORANDRER LIV»



RI President Shekhar er veldig tydelig på å sette mål, - og å inspirere til å nå målene, og han er veldig opptatt av at vi Rotary-medlemmer skal øke vår innsats for andre.

Shekhar har også store ambisjoner om å øke medlemstallet - og sier: «Each One - Bring One» - altså - at hver Rotarianer rekrutterer et medlem hver - i dette Rotary-året.

Dette kan høres urealistisk ut - og vel ambisiøst – MEN – la oss tenke over det! Er det helt umulig å ha det som mål? Alle har vi en krets av kolleger, venner og kjente - noen flere enn andre – og hver og en av oss burde ha det som et mål uansett.

I ET NØTTESKALL, HVA ER ROTARY?

Rotary er en Yrke- og Service-organisasjon som bruker sitt nasjonale og internasjonale nettverk til Å gagne andre.

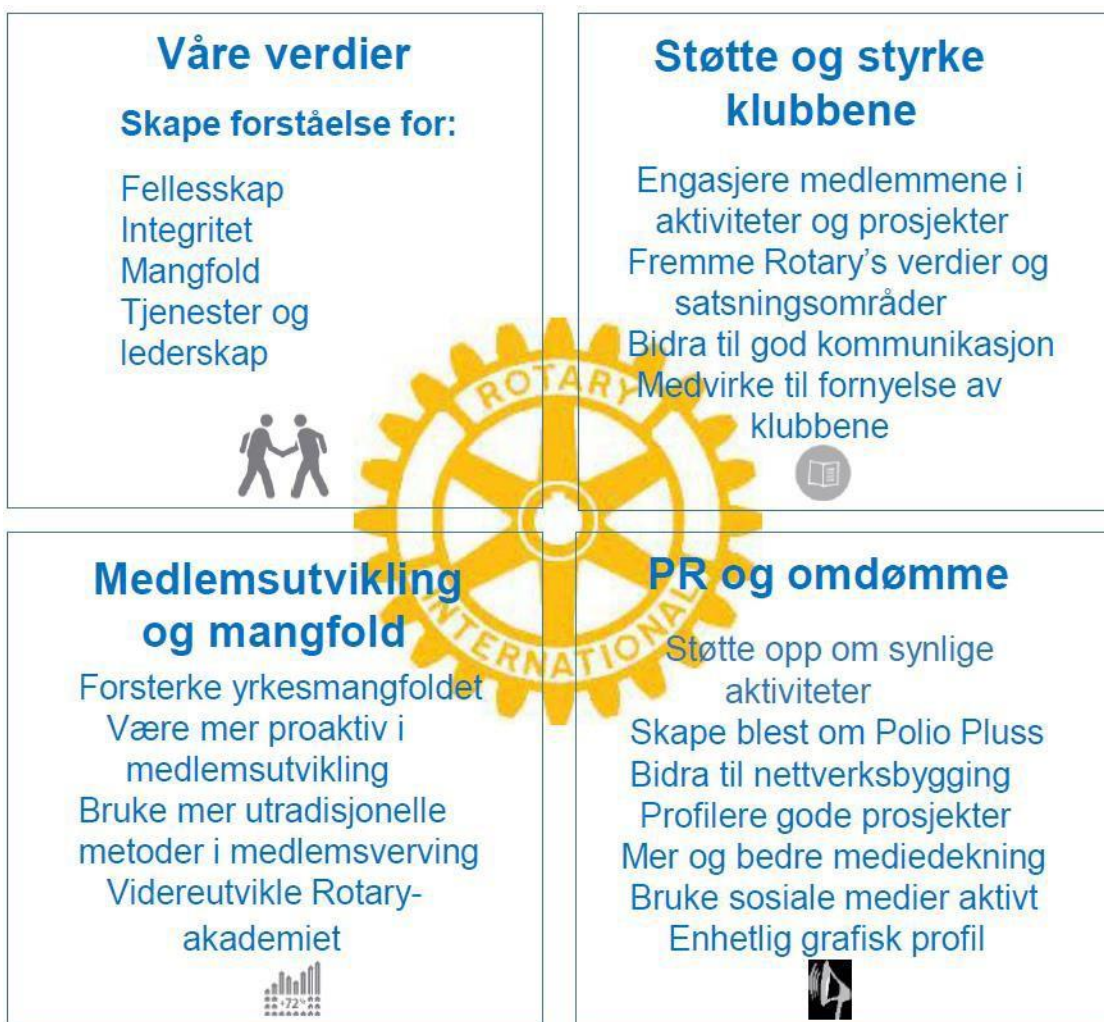
Rotary er et globalt, yrkesbasert kompetansenettverk for mennesker med et tydelig sosialt engasjement. Medlemmenes erfaring fra yrke, fritidsaktiviteter og interesser er grunnlaget for klubbens samlede kompetanse.

Vi utfører prosjekter og aktiviteter som gagnar andre deler av samfunnet. Rotary arbeider lokalt, nasjonalt og internasjonalt.

Den samlede kompetansen i klubbene vil gjennom aktiv markedsføring og kommunikasjon være et solid fundament for verving av nye medlemmer, og for klubbenes interne utvikling.

ROTARY DISTRIKT 2250 VIL

- Være en sterk og klar formidler av Rotarys formål, sentrale verdier og satsningsområder
- Styrke erfaringsutveksling og deling av informasjon og erfaringer mellom klubbene
- Vedlikeholde en dynamisk kommunikasjon overfor og mellom medlemmer og klubber, særlig gjennom bruk av nettsider og sosiale medier
- Revitalisere Rotary som yrkesnettverk – støtte egnede yrkesforedrag.
- Jobbe for mangfold i alder, etnisitet og kulturell bakgrunn



GENERELT FOR DISTRIKTET

Distriktet er en viktig administrativ serviceenhet for driften av og deltakelse i ulike fellesaktiviteter i distriktets klubber i forhold til RI, Rotary Foundation (TRF), Polio Plus, RYLA, Ungdomsutveksling, mv.

Distriktet ønsker å yte klubbene bistand innenfor de prioriteringsområdene som er nevnt ovenfor slik at klubbene kan bli sterke og gjøre en positiv forskjell i vårt samfunn.

Det er **distriktets mål** at alle klubber skal legge inn sine mål for det kommende Rotary-år i **Rotary Club Central innen utgangen av det foregående Rotary-året.** Distriktet vil gi veiledning i bruk av Rotary Club Central. Her vil de respektive ITM kunne være til hjelp.

Distriktet ønsker å bidra til økt samarbeid både mellom klubber som tilhører samme region og på tvers av forskjellige regioner. Det er ellers ønskelig med økt samarbeid med andre organisasjoner som det er naturlig å samarbeide med

Distrikt 2250 er delt i seks områder, og hvert område har en assisterende guvernør (AG). AG er bindeleddet mellom Distriktet og klubbene og bidrar med råd og støtte for både klubber og distrikts ledelse.

HJEMMESIDE OG KOMMUNIKASJON

Distriktets hjemmeside har en viktig og kontinuerlig funksjon når det gjelder å yte klubbene aktuell og umiddelbar bistand innenfor enkelte fagområder. Klubbene oppfordres til å benytte distriktets hjemmeside som «informasjonstavle». Ikke minst vil «Rotary-biblioteket» være svært nyttig. Dette er omtalt senere i Håndboken.

Klubbens hjemmesider innehar en viktig funksjon for å dekke både medlemmenes og potensielt medlemmers informasjonsbehov. Men – den må være oppdatert!

Distriktet ønsker å gi kurstilbud til de som er ansvarlige for klubbens hjemmesider. En god funksjonell og oppdatert hjemmeside fremmer klubbens omdømme og kan bidra til at klubbene tiltrekker seg nye medlemmer og samarbeidspartnere. Hver klubb bør ha en CICO (Club Internet Communication Officer).

Distriktets organ – «Rotary i Vest», utkommer månedlig og sendes elektronisk til alle medlemmene i Distrikt 2250. Klubbene oppfordres til å sende informasjon om klubbaktiviteter, arrangement mv. til bladets redaktør (se under kontaktpersoner i D2250).

Distriktets Facebook-side for «Rotary i Vest», her finner du oppdaterte artikler om det som skjer i d2250.

MEDLEMSUTVIKLING OG NY KLUBBFLEKSIBILITET

Medlemsutvikling omfatter å ta godt vare på klubbmedlemmer og samtidig legge til rette for at nye medlemmer kan opptas i klubben. Medlemsutvikling omfatter også å tilføre ulike former for kunnskap og erfaring til medlemmene samtidig som medlemmenes kunnskap og erfaringer i størst mulig grad kommer klubben og dens medlemmer til gode.

Et trivelig klubbmiljø preget av godt vennskap, hyggelige omgangsformer, godt program og som fremstår på en ryddig og strukturert måte, er en viktig forutsetning for at medlemmene trives og at nye medlemmer får lyst til å komme til klubben.

Undersøkelser og andre medlemmers erfaringer har vist at når klubber har mer frihet til selv å bestemme hvordan og når de vil ha møter, hvem de vil invitere til å bli medlemmer og hva medlemsengasjement innebærer, så øker deres evne til å tiltrekke seg nye medlemmer og holde motivasjonen oppe hos nåværende medlemmer.

2016 Council on Legislation bestemte å gi Rotary-klubbene større fleksibilitet enn de noen gang har hatt. Disse endringene i Rotary sitt policy har betydning for når, hvor og hvordan klubbene avholder møter og ulike medlemskapstilbud. Det åpnes bl.a. for at klubbene selv kan bestemme type av møte/deltakelse, dvs. at rotarianeren kan delta via elektroniske hjelpemidler på et hvert klubbmøte (og i enhver klubb som tilbyr denne løsningen). Eller klubben kan ha både fysiske møter og e-møter etter eget valg. (E-klubber eksisterer ikke mere som et eget begrep, siden enhver klubb selv kan bestemme møteformen.) Når det gjelder møteplikten, kan den enkelte klubb fastlegge disse i **klubbvedtektene**.

MANGFOLD

Rotary er en serviceorganisasjon for menn og kvinner med forskjellig yrkesmessig bakgrunn – uavhengig av etnisk tilhørighet – som ønsker å gjøre en samfunnsgagnlig innsats for å utvikle mangfoldet videre.

Mangfold omfatter ulike nasjonaliteter, yrker, kjønn, alder, kulturer og aktiviteter i klubbprogrammene, som til sammen skal være en speiling av samfunnet.

Det er viktig å opprettholde og utvikle mangfoldet med utgangspunkt i Rotary sitt yrkesmessige bakgrunn. Mangfold bør være et bærende prinsipp i klubb utviklingen og medlemsutviklingen samtidig som dette bidrar til å øke trivselsfaktoren i klubben.

Hvilke aktiviteter kan fremme mangfold

Distriktet ønsker på en god og effektiv måte å minne klubbene om viktigheten av at klubbene tar en årlig og grundig gjennomgang av sitt mangfold. Siden det er viktig at dette skjer på en mest mulig strukturert og ensartet måte i klubbene, vil distriktet i samråd med klubbene arbeide videre med å utvikle enkle arbeidsverktøy som sikrer forutsigbare og resultatorienterte prosesser. Temaet vil jevnlig tas opp på ulike distriktsamlinger og dette vil skje i tett samarbeid med assisterende guvernører (AG). **Klubbpresidenten oppfordres til å sørge for at temaet blir tatt opp årlig til diskusjon både i komitéer og i plenum. AG kan om ønskelig i tillegg bistå klubbene direkte.**

ROTARY-BIBLIOTEKET

Rotary-biblioteket – en samling av kurs, foredrag og presentasjoner. Distriktet fokuserer på å øke medlemmenes kunnskap om Rotary.

På distriktets hjemmeside [http://d2250.Rotary.no/under_fanen BIBLIOTEKET](http://d2250.Rotary.no/under_fanen_BIBLIOTEKET) finnes et rikt utvalg av foredrag og presentasjoner innenfor alle Rotary-relaterte fagfelt. Alle disse inneholder oppdatert informasjon og flere har vært i bruk ved siste PETS og andre distriktsmøter. Man finner også videoer av hele presentasjoner. Materialet omhandler våre aktiviteter som Rotary-fondet, Ungdomsutveksling og stipendier, RYLA, Medlemsutvikling, Klubbleddelse, Guvernørens føringer for Rotary-året, Digitale portaler, Kasserer og Sekretær-funksjoner og mer, og vil egne seg godt til tema-program i klubben. Nytt og oppdatert materiale vil bli lagt til etter hvert.

NB: Har du i din klubb laget en presentasjon som kan være til nytte for andre vil vi gjerne at du sender denne til vår DICO.

Distriktet vil også legge til rette for økt kunnskap om Rotary sin historie, og de som ønsker det, kan melde seg inn i Rotary Global History Fellowship: www.joinrghf.org

ROTARY INN I FREMTIDEN

For at vi skal vokse og virkelig gjøre en forskjell i verden, oppfordrer Distriktet alle klubbene til å lage strategiplaner. Klubber som allerede har en strategiplan, oppdater denne og registrer den i Rotary Club Central. For klubber som ikke allerede har utarbeidet en strategiplan, vil dere finne en strategi-veiledningsplan som er ganske enkel å bruke bakerst i Håndboken. Distriktet oppfordrer klubbene til å engasjere medlemmene i planen; ha gjerne en komité som kan utarbeide forslag. Det er Distriktets mål at alle klubbene har laget en strategiplan/oppdatert planen innen Rotary-året begynner.

ROTARY CITATIONS FOR ROTARY KLUBBENE

«The Rotary Citations» anerkjenner Rotary klubber som støtter våre strategiske prioriteter ved å utføre spesielle aktiviteter. Klubbene har hele Rotary-året til å oppnå målene i «The Rotary Citations».

Rotary kan automatisk bekrefte mange av din klubbs måloppnåelser så lenge som dere holder klubbens og medlemsinformasjonen i **My Rotary** oppdatert.

For å kunne velges ut i henhold til «The Rotary Citations», må klubbene begynne året som aktive klubber og som fungerer godt gjennom hele Rotary-året.

Måloppnåelser vil bli sammenlignet med medlemskapstall ved Rotary-årets begynnelse 1. juli og vil bli anerkjent etter at resultatene er rapportert ved årets slutt etter 31 juni det påfølgende år og blir normalt offentliggjort 15. august det samme året.

Distriktet ønsker å fokusere på de tiltak og satsningsområder som virkelig utgjør en endring for hvordan Rotary opptrer og oppfattes innen distriktet, og i det området distriktet dekker i Norge, og i samsvar med RI's strategiplan for Rotary-året. Vi ønsker at Rotary skal oppfattes som en organisasjon med klubber bestående av engasjerte og samfunnsbevisste medlemmer rekruttert ut fra sin yrkesbakgrunn og sine personlige egenskaper

STRATEGIPLAN FOR ROTARY DISTRIKT 2250 (2019-2022)

Årsmøtet 2019 vedtok en ny 3-års strategiplan for D-2250. Planen er et viktig verktøy og finnes lett på distriktets hjemmeside under https://d2250.Rotary.no/no/strategiplan-for-2250#.YJe0_Yfiut8

THE ROTARY FOUNDATION (TRF) – ROTARY-FONDET

For fullstendige opplysninger vises til **TRF-Håndbok**.

Denne finnes her: <http://d2250.Rotary.no/no/vedlegg-til-handboken>

HVA ER EGENTLIG ROTARY-FONDET?

Med utgangspunkt i Paul P. Harris sitt yrkesetiske og sosiale formål med Rotary hadde organisasjonen fra starten klare mål med sin virksomhet med fokus på samfunnstjeneste, lokalt og internasjonalt. Dette skapte et behov for å kunne organisere finansiell støtte. Et viktig trinn i Rotary sin historie var derfor opprettelsen av Rotary-fondet i 1917.

Rotary-fondet vokste med årene til å bli et kraftig finansielt fundament i Rotary sitt arbeid for å støtte ungdom i utdanning, internasjonal kontakt, lokale og globale samfunnsprosjekter gjennom et stort antall aktiviteter som etter hvert har hjulpet millioner mennesker.

Rotary-fondet har syv satsningsområder som man kan søke om støtte til gjennom såkalte Grants.

Det siste og syvende området, som ble etablert 1 juli 2021, dreier seg om Miljø og Bærekraft aspektet. Distriktet ser frem til at dette vil skape interesse hos klubbene og vi ser frem til Grant søknader som fokuserer på dette viktige temaet.

District Grant:

Søknadsskjema for District Grant finner du under TRF på distriktets hjemmeside <http://d2250.Rotary.no/>

Fondets motto er: DOING GOOD IN THE WORLD.

TRF-KOMITÉEN

NAVN	FUNKSJON	TLF	E-POST
Wibecke Natås Bryne RK Distriktsstyre-representant	Komiteleder DRFC	913 53 216	rotary@online.no
Petter Visted Åsane RK	Stewardship Subcommittee Chair	900 35 095	pvisted@online.no
Per Inge Sætrevik Stord RK	Annual Fund Subcommittee Chair	951 51 291	per.inge.saetrevik@sklbb.no
Eli Lexander Askøy RK	Peace Fellowship Subcommittee Chair	913 31 392	elex@online.no
Gunnar Dolven Stavanger RK	Stewardship Subcommittee Chair	908 53 168	gunnar@dalvin.no
Anja-Rose Strohmaier Sotra RK	Fundraising Subcommittee Chair	917 57 483	anja@interinst.no
Kirsten Sunnannå Karmøy RK	PolioPlus Subcommittee Chair	917 48 588	kirsten.sunnannaa@hotmail.com
Andre TRF funksjoner:			
Johannes Hausken Sola RK	Paul Harris Society Coordinator	900 93 057	johannes.hausken@lyse.net

UNGDOMS OG STIPEND-PROGRAMMER



Ungdomsutvekslingen er en del av Rotary sin internasjonale tjeneste og har som mål å fremme forståelse mellom ulike land og kulturer. Ungdomsutveksling skjer gjennom ungdomsleirer eller 1 års skolegang på High School / videregående skole. For ungdomsleirer, se senere i håndboken.

1-ÅRS UTVEKSLING

Studentene/elevene på 1 års utvekslingen skal være mellom 16 og 18 år på det tidspunktet de reiser ut. Studentene må godkjennes av en Rotary-klubb (sponsorklubb) og av DYEO (= distriktets ansvarsperson for ungdomsutveksling) i RotaryD2250. Når en student/elev reiser ut, kommer det samtidig en fra utlandet tilbake til oss. Sponsorklubben / utsenderklubben må stille som vertsklubb for studenten/eleven som kommer. Vanligvis skjer utvekslingen fra distrikt til distrikt, slik at ungdommen som kommer inn, kommer fra det samme distriktet (og som regel også samme land) som klubben sender ut en ungdom til. Rotary International har innført sertifiseringsordning som omfatter alle som involveres i en utveksling, herunder vertsfamiliene, klubben og distriktet. Distrikter som ikke gjennomfører godkjent sertifiseringsordning, vil falle ut av Rotary sin liste over utvekslingsdistrikter. Alle seks Rotary distriktene i Norge er godkjent og sertifisert.

Aktuelle datoer

Våren

1. november

15. november

1. desember

1. mars / 1. juli

Ta stilling til om klubben ønsker student påfølgende år.

Søknadsfrist for studenter til å levere søknad til klubben.

Klubbens frist for å levere søknad til DYEO.

DYEO frist for å levere søknadene til Multidistriktet.

Klubbens frist for å melde behov for skoleplass til student som kommer i august / januar. (Dette må kontrolleres med den aktuelle skole.)

Hjemmesider d2250: <http://www.d2250.Rotary.no/no/ungdomsutveksling#.WQr01ORdCUk>

De norske sidene finner du på: <https://rye.Rotary.no/>

Her finnes aktuelle håndbøker og dokumenter som hentes ut til klubbrådgiver ved sertifisering.

Distriktets oppgaver og ansvar v/DYEO

- Informasjon til klubbene, gjerne i form av et webinar.
- Støtte til klubber og rådgivere.
- Bidra til å intervjuere studenter og familier.
- Godkjenne søknader og sikre videre behandling i Multidistriktet.
- Informasjon til utreisende studenter og deres foresatte.
- Regelmessig oppfølging av utreisende og innkommende studenter.
- Delta på PETS/ Distriktsamling.
- Delta på Distriktskonferanse sammen med studenter.
- Arrangere samlinger og aktiviteter for ungdommene, både utreisende og innkommende.
- Delta på Multidistriktets samlinger og møter.
- Markedsføre og informere om ungdomsutveksling generelt.

Klubbens aktiviteter og ansvar

Utteksling må settes på møteplanen på våren for å vedta studentutveksling kommende år og innlemme dette i klubbens budsjett. Klubbens ansvar og oppgaver vedr. utvekslingen står fylldig beskrevet i "Håndbok for rådgiver og vertsfamilie". Ta kontakt med DYEO for å få tak i håndboken.

NB: Det er viktig at klubbene har kontinuitet i utvekslingsarbeidet og at de som jobber med ungdomsutveksling bør sitte i minst 3 år.

For ungdommer som reiser ut

- Markedsføre og informere om ungdomsutveksling. Vi anbefaler klubben å henvende seg til både DYEO, 10 klasse på ungdomsskoler og 1. klasse på videregående skoler. Plakater og infomateriell fås ved henvendelse til DYEO.
- Oppslagstavler på videregående skoler i sitt nærmiljø.
- Behandle søknader og intervjuere studenter og familie
- Invitere aktuelle studenter som skal ut til møter i klubben før avreise
- Invitere den aktuelle studenten til klubben etter hjemkomst for å fortelle om utvekslingsåret
- Velge en rådgiver/kontaktperson for utreisende student.
- Økonomi: Utreisende student skal ha med seg klubbvimpler. Øvrige utgifter for klubben er knyttet til innkommende student.

For ungdommer som kommer hit

- Skaffe og kvalitetssikre vertsfamilier
- Hjelp til med visum/ oppholdstillatelse hos politi, bankkort og mobil ab.
- Oppnevne en rådgiver for studenten. Fortrinnsvis kvinnelig til jenter og mannlig til gutter.
- Skaffe skoleplass, det skal meldes fra til skolen innen 1. mars våren før studenten kommer, innen 1. juli dersom studenten kommer i januar.
- Rådgiver bør delta på distriktet sin "Ambassadør-kurs" for å forberede seg til oppgaven med innkommende student.
- Informere skolen om Rotary sitt krav til skolegang, - regler som for en ordinær norsk student
- Følge opp skolen og skolegangen. Skolegang er grunnlaget for hele oppholdet
- Informere og støtte vertsfamiliene
- Ha ukentlig kontakt med studenten og invitere studenten til klubbmøtene. Studentene er å betrakte som Rotarymedlemmer.
- Studenten skal holde foredrag om seg selv og hjemlandet sitt for klubben. Studenten bør si noen ord på hvert møte, helst på norsk, både for å lære språket og for å få god kontakt mellom student og klubb

NB: Klubbmedlemmene må invitere studenten med på ulike aktiviteter og hjembesøk, da litt av ideen bak utvekslingen er å bli kjent med kultur og levesett i landet de kommer til.

STIPEND FOR DELTAGELSE PÅ UNGDOMSUTVEKSLING

Rotary i Norge oppretter inntil 5 årlige stipend for ungdommer (16-17 åringer) som ønsker å delta på vårt program for internasjonal ungdomsutveksling, øre-merket «utenforskap».

Ønsker du et skoleår i utlandet?

Rotary i Norge har lang erfaring med internasjonal ungdomsutveksling. Vi har i tillegg et solid, gjennomprøvd og trygt program for våre ungdommer. Hvert år deltar flere enn 8000 ungdommer fra 130 ulike nasjoner på våre ulike utvekslingsprogrammer.

For skoleåret 2022-23 oppretter vi inntil 5 stipend som det kan søkes på. Stipendet vil også være mulig å søke på for senere skoleår etter 2023. Bakgrunnen for dette stipendet er en hyggelig testamentarisk gave gitt til Rotary, øremerket vår ungdomsutveksling.

Hvem kan søke?

Stipendet er åpent for alle til å søke på, uavhengig av bosted, Rotary-distrikt og -klubb.

Vi ønsker oss primært søkere som er 16 eller 17 år ved utreise i august.

Kriterier

Stipendet kan tildeles ungdom fra familier som ellers ikke vil ha mulighet til å finansiere en slik utveksling grunnet økonomi. Dette må avklares i søknaden og gjennom den lokale Rotaryklubbens intervju med ungdommen og familien.

Krav til søker

Modenhet, motivasjon og vilje til å lære seg et nytt språk og en ny kultur.
Alle land og språk som vi ellers utveksler med er aktuelle.

Økonomi - Hva dekker Rotary?

Vi dekker alle direkte kostnader som flybilletter og en god, utvidet reiseforsikring som er gyldig i 12 måneder. En informasjonspakke med div. klær og alt nødvendig utstyr, Informasjonsmøte i Oslo for student og foreldre samt garantibeløp er også dekket. Totalt har dette en verdi på ca kr. 40.000,-. Den Rotaryklubben som er vertskap for besøkende studenter betaler månedlig kr. 1000,- (eller \$100) pr student som et tilskudd til lommepenger.

Hvem skal avgjøre søknaden?

Den lokale Rotaryklubben som mottar søknaden, er ansvarlig for å intervju kandidaten. Klubben skriver deretter en innstilling som blir sendt til distriktsansvarlig for ungdomsutveksling (DYEO) som vurderer søknaden sammen med MDYEO.

Antall søknader som kan bli innvilget pr år: 3 - 5.

Søknadsfrist

Søknadsfrist er 1. november (frist for å levere søknaden til den lokale Rotaryklubben). Informasjon om søknadsskjema finner dere på: www.rye.rotary.no eller ved å kontakte følgende:

Rolf Thingvold, Multidistrict Chair Norway (MDYEO)

Mobil +47 915 51 125

Email: mdyeo@rotary.no

VOCATIONAL TRAINING TEAM (VTT)

VTT har erstattet det tidligere GSE-programmet. VTT er grupper av yrkesutøvere som reiser til utlandet enten for å lære lokale yrkesutøvere om et bestemt område eller for å lære mer om sitt eget. VTT-utveksling kan få støtte både fra distriktet (District Grant) og TRF (Global Grant).

VTT-utveksling bygger på TRF's tradisjoner for å støtte opp om yrkesopplæring i videste forstand.

Aktivitetene varierer fra en gruppe til neste, men kan f.eks. omfatte spesialist-trening for leger, utveksling av gode eksempler innenfor barnehage- og småbarn-pedagogikk, eller gjennomgang av nye irrigasjonsmetoder for bønder.

For VTT-utveksling med District Grant er det distriktet som bestemmer sammensetningen av gruppa, f.eks. med en fordeling av rotarianere og ikke-rotarianere, deltakernes alder, utvekslingens varighet og budsjett for utvekslingen. For VTT-utveksling der det ønskes Global Grant, må det tas hensyn til spesielle krav som stilles av TRF.

For mer informasjon, se <https://www.Rotary.org/myRotary/en/document/facts-about-vocational-trainingteams>

ROTARY WORLD PEACE SCHOLARSHIP

2-årig eller 1-årig stipend for å studere ved et av 7 utvalgte universiteter som i partnerskap med TRF har etablert studieopplegg for internasjonale forhold, konfliktløsning og fredsarbeid.

Det er åpent for alle som ikke er medlemmer i Rotary å søke. Klubber kan oppfordre aktuelle kandidater til å finne informasjon og søknadsskjema på Rotary.org under Peace Fellowships. Kandidaten velger et distrikt som blir involvert i prosessen gjennom Rotary sitt Fredssenter. Til sammen 50 2-årige og 80 1-årige stipendier deles ut hvert år. Årets søknadsfrist for kandidater var 15. mai. Distriktets TRF-komite kan hjelpe til med råd og informasjon.

Mer på <https://www.Rotary.org/en/our-programs/peace-fellowships>

SOMMERLEIR (ROUND TRIP)

Rotary inviterer hvert år ungdom fra hele verden til sommerleirer. Tilbudet er i utgangspunktet åpent for alle mellom 15 og 27 år, men se aldersgrenser for hver leir. Rotary Norge får hvert år invitasjoner til å sende en deltaker til hver leir. Sommerleirene varer i to uker og de aller fleste er gratis. Deltakerne betaler selv reise, forsikring og

lommepenger. Leiren er ikke språkreiser og engelsk er fellesspråket på leirene med noen få unntak.

Det er samvær med unge mennesker fra andre land og kulturer som er det viktigste, ikke nødvendigvis hvor en drar, så derfor bør studentene tenke på alternativer dersom den turen på første prioritet skulle vært fulltegnet. Tilbudet om leirer samt søknadsskjema finner du på Rotary sitt hjemmeside:

<http://rotary.no/?pageid=366&newsitemid=331>

Søknadsfristen for den enkelte leir varierer, men turene er populære og invitasjonene sendes til flere land enn der er plasser på hver leir, så det gjelder å være tidlig ute. Søknaden attesteres av en klubb i Rotary, men medfører ikke utgifter for klubben.

Søknadsskjema i 3 eksemplarer skal sendes til DYEO, etter at Rotary-klubben har signert søknaden. Vær nøye med å fylle ut alle sider i søknadsskjemaet. Studenten betaler et formidlingsgebyr på kr 1000.- når den har fått bekreftet at den har plass. Turene fordeles etter beste evne. Det tas hensyn til jevn fordeling pr. distrikt, alder og kjønn. Anbefal søkerne å ta det de får - de får uansett en spennende opplevelse.

Sommerleir administrasjon

Vivianne Jodalen - Engelia 37 - 2019 Skedmokorset - Sommerleir Inbound - M 930 84 345 - T 6387 5206 -

vjodalen@online.no - Inger Marie Seth - Sommerleir Outbound - M 950 53 060 - Inger.Marie.Seth@gmail.com

Oversikten viser når det er klubbens tur til å arrangere Roundtrip:

AG-1 Sandnes-Jæren-Dalane		AG-4 Hordaland	
Bryne	2023	Askøy	2026
Egersund	2023	Askøy Fenring	2026
Gand	2023	Kvam	2026
Klepp	2023	Os	2026
Lund	2023	Sotra	2026
Nærbø	2023	Voss	2026
Sandnes	2023		
Sandnes Sør	2023		
Sokndal	2023		
Ålgård	2023		
AG-2 Stavanger		AG-5 Bergen og omegn	
Gandsfjorden	2024	Arna	2027
Randaberg	2024	Bergen	2027
Sola	2024	Bergen Vest	2027
Stavanger	2024	Bergenhus	2027
Stavanger Int.	2024	Bergen Sydvesten	2027
Strand	2024	Torgalmenning	2027
Øyane	2024	Åsane	2027
AG-3 Haugesund-Stord-Ryfylke		AG-6 Sogn & Fjordane	
Haugesund	2025	Florø	2022
Haugesund Sør	2025	Førde	2022
Karmsund	2025	Nordfjordeid	2022
Karmøy Vest	2025	Sogndal	2022
Karmøy	2025	Stryn	2022
Koppervik	2025	Nordhordland	2022
Stord	2025		
Suldal	2025		

GEORGIA-STIPENDET

1 års stipend ved college / universitet i Georgia, USA. <http://www.Rotary.no/no/georgiastipendet>

GEORGIA TAKKESTIPEND

Opprettet av Norsk Rotary Forum (NORFO) i 1970 for studenter fra Staten Georgia, USA. 3 studenter inviteres hvert år til Oslo Internasjonale Sommerskole ved UiO.

RYLA (ROTARY YOUTH LEADERSHIP AWARD)



Til fremtidens ledere - Ungdom i alderen 19 - 25 år

<http://www.Rotary.no/no/ryla#.WQr2x-RdCUk>

Målsettingen med RYLA er å gi fremtidens ledere ideer og impulser til godt lederskap innen næringsliv, organisasjonsliv og forvaltning. RYLA har eksistert som et selvstendig Rotary program i Norge siden 1985.

Målgruppen er ungdom av begge kjønn som har vist initiativ, evner og vilje til sosialt ansvar ved å være leder innen frivillige, kulturelle og politiske organisasjoner. Seminaret gjennomføres over en langhelg.

RYLA har vært drevet av Torgalmenning RK i flere år, med foredragsholdere fra Administrativt Forskningsfond (AFF). Seminaret holder en meget høy faglig standard. Klubbene får egen invitasjon med detaljert innhold i god tid før seminaret.

2022 avholdes seminaret i februar

Klubbene bør bestrebe seg for å finne kandidater til dette seminaret. Det er ingen krav om Rotary tilhørighet. Distriktet anbefaler at det opprettes en egen RYLA kontakt i klubbene.

Melding om det sendes Torgalmenningen RK v/Khiem Tran: trandkhiem@gmail.com, mobil 402 42 009

Hjemmeside for RYLA, distrikt 2250: <https://rylavest.no>

I Rotary-året 2021-22 blir RYLA arrangert 11. - 13. mars 2022 på Fjordslottet Hotell på Osterøy.

UNGDOMS- OG TILTAKSFONDET (U&T-fondet)

Dette distrikts-fondet ble til ved at NORFO i 2018 vedtok å overføre fondsmidlene i NORFO sitt Ungdoms- og Tiltaksfondet til distriktene for at distriktene skulle kunne opprette sine egne fond med tilsvarende kriterier.

Ungdoms- og tiltaksfondet har som formål å:

- a) Å støtte prosjekter og andre tiltak for ungdommer, som klubbene i distriktet engasjerer seg i, og
- b) Å bidra med midler til tiltak eller prosjekter i distriktet, i regi av klubber eller av Distriktet selv, for å nå RI eller Distriktets strategiske mål

U&T-fondet skal ikke bidra med midler til prosjekter og tiltak som er dekket av vilkårene for Rotary-fondet eller andre ordinære Rotary støtte-ordninger som administreres av distriktets TRF-komite.

Fondet sorterer direkte under styret i distriktet, Den til enhver tid sittende IPDG er fondets administrator og den som forbereder søknader til vedtak i styret. Regnskapet er en del av distriktets regnskap, og administrator er pålagt å utarbeida en sluttrapport for hvert år. Sluttrapporten og regnskapet inngår som in del av årsmeldinga til årsmøtet under distriktskonferansen.

Søknader til fondet

Distrikts-styret og klubber i distriktet kan søke om støtte fra fondet. Støtte fra fondet skal være et bidrag til finansieringen av prosjektet/tiltaket og det er en forutsetning at søkeren (klubben eller distriktet) også bidrar med

midler til det omsøkte prosjektet. Fondet gir støtte i form av engangssum og kan ikke binde seg opp til gjentatte bidrag.

Søknader skal sendes til Distriktsguvernøren som videresender søknaden til Administratoren for fondet.

Administratoren håndterer søknaden og legger frem en innstilling for distrikts-styret som avgjør om søknaden blir helt eller delvis imøtekommet, eller ikke. Distriktsguvernøren melder tilbake til søkerklubben om utfallet av søknaden.

Krav til søknadens innhold

1. Presentasjon av prosjektet/tiltaket.
2. Budsjett og finansieringsplan.
3. Tidsplan for gjennomføring.
4. Erklæring om at det blir levert sluttrapport til distrikts-styret.
5. Underskrift fra prosjektleder og President i søkerklubben.

Før utbetaling fra U&T-fondet må søkeren dokumentere at prosjektet/tiltaket er fullfinansiert.

Distriktsstyret står fritt til å vurdere størrelsen av støtten til hver enkel søknad.

DISTRIKTSORGANISASJON D2250

GUVERNØREN (DG) ER ØVERSTE LEDER OG HAR TOTALANSVARET FOR DISTRIKTET

Oppgaver og ansvar

Rotary Internationals (RI) representant i Distriktet – innad og utad og er leder for distrikts-styret så vel som for Distriktsrådet. DG har ansvar for daglig drift, saksbehandling, målsetting, og styring av distriktet innenfor RI og distriktets etablerte lover og vedtekter – og i henhold til distriktets vedtatte budsjett. DG skal påse at organisasjonen og funksjons-fordelingen er i henhold til RI sine føringer for Rotary-distrikter og på en måte som best støtter klubbene. DG er bindeledd mellom klubbene og RI-ledelsen og en hoved-aktivitet for DG er å besøke alle klubber. Distriktskonferansen er DG sitt ansvar og blir vanligvis arrangert av DG sin egen klubb. DG representerer distriktet i NORFO sitt styre og deltar på alle relevante NORFO-møter, inkludert Høstmøtet og Vårmøtet. Den sittende DG er automatisk medlem i distriktets nominasjonskomité for kommende distrikts-guvernører Etter endt tjenesteår skal DG levere sin årsrapport samt fremlegge revidert regnskap for Årsmøtet.

DISTRIKTETS LEDERGRUPPE/STYRET

Distrikts-guvernør (leder), IPDG (forrige distrikts-guvernør), DGE (innkommende distrikts-guvernør), DGN (Nominert distrikts-guvernør). Ledergruppen skal være rådgivere i distrikts-guvernørens (DG) beslutningsprosess.

DISTRIKTSRÅDET

Distrikts-guvernør (DG), rådets leder

Forrige distrikts-guvernør (IPDG)

Innkommende distrikts-guvernør (DGE)

Nominert distrikts-guvernør (DGN)

Distrikts-sekretær (DS)

Distrikts-kasserer (DK)

Assisterende Guvernører (AG)

Distrikt Finance Chair (DFC)

Distrikts internett- og kommunikasjons-koordinator (DICO)

Distrikts-trener (DT)

Leder for TRF komité (DRFC)

Leder for medlemsutviklings-komité DMDC)

Leder for ungdomsutveksling (DYEO)

Distriktsrepresentant i Lov-rådet (COL)

Redaktør

I Distriktsrådet deltar i tillegg de som DG til enhver tid innkaller til bestemte saker.

INNKOMMENDE DISTRIKTS-GUVERNØR (DGE)

Det formelle valget av DGE skjer på Rotary International (RI) Convention i Rotary-året året før tiltredelsen som DG. Convention holdes vanligvis i mai eller juni.

DGE er medlem av distriktets ledergruppe.

DGE er styrets representant i medlemsutviklings-komitéen.

Delta i alle distriktets aktiviteter, møter og seminarer som distriktet arrangerer.

Forberede og gjennomføre Pre-PETS og PETS.

Delta på møter i NORFO regi.

Delta på Governor Elect Training Seminar (GETS) og Rotary Institute i regi av RI.

Delta på International Assembly (og evt. Homestay som er en frivillig aktivitet i forkant av Assembly).

DGE deltar på GETS og International Assembly og er obligatorisk.

NOMINERT DISTRIKTS-GUVERNØR (DGN)

DGN er medlem av distriktets ledergruppe.

DGN er styrets representant i TRF komitéen.

Delta i alle distriktets aktiviteter, møter og seminarer som distriktet arrangerer.

Delta på Guvernør Elect Training Seminar (GNTS) og Rotary Institute i regi av RI, samt trening i regi av Norsk Rotary Forum (NORFO) (GETS) i april.

ASSISTERENDE GUVERNØR (AG)

AG skal bistå DG i ledelsen av - og den løpende kontakten med distriktets klubber. De erstatter ikke DG i noen sammenheng. Alle presidenter skal kunne ha direkte kontakt med DG og omvendt. er ansvarlig overfor og rapporterer til DG, og er forpliktet overfor distriktets mål og planer i Rotary-året. AG utnevnes normalt for en 3-års periode.

AG Opplæring

Så tidlig som mulig i nytt Rotary-år gjennomgår en opplæring over 1 dag. Programmet for opplæringen utarbeides av distrikts-trener i samråd med DG.

AG Ansvarsområde

- Bistå DG med planlegging av DG klubb-besøk, distriktskonferanser samt vårmøter.
- Bistå innkommende DG (DGE) i planlegging og gjennomføring av Pre-PETS og PETS.
- AG skal være operativ leder for AG-områdets Områdeveileder IT & Media (ITM).
AG kan også ha ansvaret for et spesielt arbeidsområde innenfor distriktet i tillegg til AG-funksjonen, dog etter eget ønske. Det samme gjelder for bistand ved eventuelle fag-seminarer.

AG Oppgaver

- Holder jevnlig kontakt med klubbene (besøk, telefon eller epost).
- Bistå og veilede klubbene i arbeidet med å utvikle mål og planer og stimulere klubbene til å følge opp RI-presidentens og DGs intensjoner/mål.
- Bistå DRFC i TRF aktiviteter mot klubbene.
- Avlaste DG i rene rutinesaker eller i spesielle saker etter DGs anmodning.
- Ta seg av saker innenfor konkrete arbeidsområder eller i spesielle saker etter anmodning fra DG.
- Holde DG orientert om situasjonen i AG-området.
- Motivere klubbene til deltakelse på Distriktskonferansen, opplæringstilbud/kurs og møter i distriktets regi.
- Oppfordre til og bistå med å utvikle samarbeidet mellom klubbene i området.
- Rådføre seg med, og bistå, komitéledere og andre som har et lederansvar for aktivitetsområder i distrikteti saker som berører disse.

Spesielt skal AG holde DG orientert om sin aktivitet i sitt område, og om saker av vesentlige forhold i klubbene. Eksempelvis: klubbers møteinnkalling og program, måloppnåelse, klubbens flaggsaker, informasjon om klubber med spesielle utfordringer.

Generelt kan oppgavene variere og må tilpasses hvert AG-område.

Rapportering

AG skal mot slutten av hvert Rotary-år, og innen 15 mai, utarbeide en rapport/redegjørelse om sine aktiviteter i det året, samt inkludere en kort oppsummering om hver klubb.

ORGANISERING AV KLUBBENE

KLUBB-PRESIDENTEN

Ansvar

Klubb-presidentens ansvar er å drive klubben innenfor de lover og regler som gjelder for Rotary (Manual of Procedure). Som klubb-president har du ansvar for å lede og inspirere klubben. En god klubb beholder eller øker medlemsmassen gjennom året, gjennomfører gode prosjekter lokalt og/eller internasjonalt og støtter Rotary Foundation. Du skal bidra til å utvikle ledere på klubb- eller distriktsnivå, og bidra til at klubben har et positivt omdømme i lokalsamfunnet.

Oppgaver

Som innkommende president – før 1. juli:

- Få administrasjonen og komitéene på plass i god tid herunder utpeking av klubbens TRF ansvarlig (ROTARY-FONDET) og CICO (club internet communication officer).
- Hold gjerne det første møtet med komitélederne og styret før 1. juli.
- Delta (obligatorisk) på PETS/Distrikt-samlingen i mars sammen med påtroppende sekretær, og eventuelle andre nøkkelpersoner.
- Videreføre klubbens vedtatte mål og formulere nye.
- Ajourføre klubbens vedtekter/forskrifter.
- Gå gjennom status for løpende klubbprosjekter og vurdere hvordan de vil innvirke på programmet for kommende år. Evaluere klubbens aktiviteter og fastsette hvilke områder man vil prioritere.
- Utarbeide klubbens mål og planer i samråd med styret og legge disse inn i Rotary Club Central.
- Utarbeide budsjettforslag i samråd med kasserer, og vurdere hvordan det vil innvirke på planene for kommende år. I den forbindelse sørge for å fastsette klubbens mål for bidraget til Rotary Foundation, jf. håndboken.
- Få bekreftet at klubben er å jour med innbetalinger til RI og distriktet.

Presidentperioden

- Overta som president fra 1. juli.
- Ledet alle klubbmøter.
- Planlegge og gjennomføre styremøter etter behov.
- Sørge for at hver komité har eksakte mål å arbeide mot.
- Følge opp at klubben følger de fastsatte betalings- og rapporteringsfrister.
- Sørge for at all korrespondanse blir behandlet og besvart innen fastsatte frister.
- Vurdere deltakelse på kurs/møter i regi av distriktet (TRF, RYLA, etc.).
- Forberede møte med guvernør og ass. guvernør. Delta på presidentsamlinger.
- Holde god kontakt med AG og distriktsadministrasjonen som har som oppgave å være serviceorgan for klubbene.
- Delta på Distriktskonferansen (inkludert Årsmøtet), og oppfordre andre av klubbens medlemmer til også å delta.
- Sørge for forberedelse og valg av president for neste periode og styret for neste periode innen 01.12. Det skal velges for kommende år: President, sekretær, kasserer, kontakt til ungdomsutvekslingen og CICO og neste års president.
- Sammen med sekretæren skrive klubbens årsberetning og ellers forberede avslutningen på presidentåret.
- Videreformidle informasjon fra Guvernørens månedsbrev, kvartalsbrev og fra RI.
- Holde fokus på, og informere om RI-presidentens motto for Rotary-året.
- Løpende informasjon til sin etterfølger i klubben.
- Sammen med klubbkasserer registrere klubben i Brønnøysundregistrene.

MINIMUMSKRAV TIL KLUBBENE

- Betale medlemskontingenten til Rotary International. Se betalingsfrister.
- Holde minimum to møter pr måned. Det er anledning til å avlyse inntil 4 møter årlig i tillegg til de som faller på helligdager. (Ref. Manual of Procedure, s. 244).
- Påse at innkommende president har obligatorisk deltagelse på distriktets PETS.
- Abonnere på et Rotary World Magazine og Press magasin (Rotary Norden).
- Gjennomføre service prosjekter, i lokalsamfunnet og/eller nasjonalt eller internasjonalt.
- Ta imot besøk av guvernør, assisterende guvernør og eventuelt andre representanter for RI.
- Ha en forsikringsordning som er tilpasset de oppgaver og utfordringer klubben har.

**OPPGAVER OG GJØREMÅL BØR DELEGERES,
MEN ANSVARET ER PRESIDENTENS GJENNOM HELE ÅRET!**

KLUBB-SEKRETÆREN

- Sekretæren er en nøkkelperson i klubben, og klubbpresidentens nærmeste medarbeider.
- Sekretærens oppgaver i henhold til gjeldende vedtekts-forslag i Norsk Rotary Årbok og Club Secretary Manual.
- Holde à jour medlemsregister i norsk Medlemsnett <https://medlemsnett.Rotary.no/>
**IKKE foreta medlems-registreringer i RI sitt nett, registrering.
ENDRINGER SKAL KUN GJØRES I DET NORSKE MEDLEMSNETT.**
- Sende innkallinger til klubbmøter, styremøter og komitémøter. Kan også ivaretas av klubbpresident.
- Skrive og lagre elektronisk referater fra møter.

Møteplikten og klubbvedtekter

Se under Medlemsutvikling og ny klubbflexibilitet foran.

Det anbefales at klubbene reviderer sine klubbvedtekter/-forskrifter – uansett om klubbene vil gjøre endringer eller ikke. Dette vil generelt øke bevisstheten om hva Rotary står for som organisasjon og om klubben.

Medlemsberegning

Det finnes to former for medlemskap – **Aktivt** og **Honorært**. Medlemsantallet er klubbens aktive medlemmer.

Honorært medlem teller ikke med.

Godtatt møtefravær:

- De som av styret er fritatt for nærvær på møter (permisjon)
- Medlem som kan påvise deltagelse på møte i annen Rotary-klubb eller annet Rotary-relatert arrangement, får godkjent frammøte i egen klubb (bør varsles snarest til klubbens sekretær)
- De som etter 85 års-regelen har søkt om fritak for nærvær på møter.
- Fremmøteprosenten regnes ut med basis i antall medlemmer med møteplikt. Dersom et medlem er fritatt etter 85 års-regelen, men møter opp, skal vedkommende tas med i klubbens fremmøtestatistikk.

Medlemskap og fremmøterapport

Fremmøtere registrering skal skje via Medlemsnett, som ligger på www.Rotary.no

Tilgang til Medlemsnett er beskyttet gjennom brukernavn og passord.

Medlemsnettet bidrar til:

- Forenkle rapporteringen og samtidig gi en samlet oversikt over medlemskap, fremmøte og medlemsutvikling.
- Ta vare på historikken og gi enkel tilgang til materialet.
- Legge til rette for grafiske presentasjoner.
- Rasjonalisere det arbeid og tidsforbruk som går med til denne oppgaven. Det ligger brukerveiledning på forsiden til Medlemsnett.

Krav til rapportering:

- Hver klubb skal legge inn fremmøtestatistikken innen månedens slutt.
- Klubbsekretæren skal fortløpende rapportere endringer i medlemskapet på Medlemsnett.

Medlemskort

Medlemskort skrives ut til nye medlemmer og gjelder i hele medlems perioden. Medlemskort er godt å ha ved besøk i andre klubber.

Gjestebook og fremmøtekort

Sekretæren skal sørge for at gjestene skriver seg inn i klubbens gjestebook, enten de er rotarianere eller ikke. Gjelder også for foredragsholdere. Gjestende rotarianere kan motta kvittering for fremmøte (fremmøte- eller gjestekort), ofte et prospektkort fra klubbens hjemsted. Ikke alle klubber bruker fremmøtekort.

Komitéreferat

Komitéleder har ansvar for å levere årlige referat fra komitémøter. Referatet skal følge årsberetningen. Møtereferater kan og legges på medlems nett.

REGISTRERING AV STYRET OG KOMITE-LEDERE

TILLITSVALGTE for neste Rotary-år skal REGISTRERES på Medlemsnett <https://medlemsnett.rotary.no/> innen utgangen av januar. Som et **minimum må man registrere Innkommende president, kasserer, sekretær.**

I tillegg anbefales sterkt at klubbene REGISTRERE sine oppnevnte KOMITÉ-LEDERE som TRF komité og leder for Medlemsutvikling, Ungdomskontakt etc. Disse vil da automatisk få tilgang til en hel del nyttig informasjon som vil gjøre arbeidet deres lettere og mer effektivt.

DIVERSE MATERIELL

Ved årets start bør sekretæren sjekke, pins, brevpapir, medlemskort, gjestekort, gaver, oblater etc., og eventuelt bestille det som mangler. Rotary-brosjyrer og publikasjoner kan bestilles hos klubbservice@rotary.no

LISENSIERTE FORHANDLERE

Disse er lisensierte forhandlere (dvs. godkjent av RI) av **Rotary-materiell** i Norge:

- Eggen Press Trading eggen@eggenpress.no mobil 414 49 366
- Skipnes Kommunikasjon support@skipnes.no mobil 928 45 247

KLUBB-KASSERER

Grunnlag

Alle medlemmer, unntatt honorære (æresmedlemmer), skal betale kontingent. Også medlemmer som er innvilget permisjon skal betale. Dette gjelder alle kontingenter – til klubb, distrikt og RI. I oktober og april skal det betales kvartalskontingent til RI for nye medlemmer. Rotary-klubbens ordinære aktivitet medfører ikke regnskaps- eller revisjonsplikt etter norsk lov. Men Rotary sine vedtekter og selvpålagte krav om regnskapsføring og revisjon, skal oppfylles.

Viktig arbeidsdokument for klubb-kasserer

Klubbens kasserer bør bruke **Rotary sin Økonomihåndbok for klubbene**, revidert februar 2016 som ligger på NORFO sin nettside. Gå til <https://Rotary.no/no/publikasjoner>

Oppgaver

- Utarbeide budsjett for klubben i samråd med president og styre. Budsjettet bør framlegges på medlemsmøte i juni. Kreve inn medlemskontingent (klubb-kontingenten bør være besluttet på det foregående års årsmøte.)
- Sørge for klubbens regnskapsføring.
- Følge opp klubbens økonomi og rapportere til klubbens president og styre med jevne mellomrom.
- Betale årsavgifter til RI og distriktet etter mottatt halvårlig faktura/krav.

- Sammen med presidenten, registrere klubben i Brønnøysundregistrene.
- Sende endringsmelding til Brønnøysund etter årsmøtet om styreendringer. Husk å sende med signert årsmøte-protokoll.

Tidsfrister

Halvårsavgift til RI og distrikt betales i januar og juli etter faktura/krav.

NB: viktig at Medlemsnett er ajourført med antall medlemmer pr. 25.06 og 25.12. Faktura beregnes utfra ajourførte medlemslister.

KONTINGENTER OG BIDRAG TIL THE ROTARY FOUNDATION (TRF)

Medlemmer plikter å gi midler til Rotary-fondet, enten gjennom individuelle bidrag, eller som resultat av klubbens Fundraising aktiviteter. Midlene går til å finansiere Rotary-prosjekter verden rundt.

Se TRF Håndboken på Medlemsnett.

EVERY ROTARIAN EVERY YEAR – ROTARY FOUNDATION SUSTAINING MEMBER – PAUL HARRIS SOCIETY

Every Rotarian Every Year (EREY): Hvert klubbmedlem må individuelt bidra med minimum \$25 og klubben må samlet bidra med minimum \$100 per person for å få status som en EREY-klubb. Klubbens mål og bidrag settes opp og legges inn i Rotary Club Central, hvor man også kan følge klubbens vei til målet gjennom Rotary-året.

Medlemmer som bidrar med minimum \$100 får status som Rotary Foundation Sustaining Member.

Medlemmer som bidrar med minimum \$1000 får status som Paul Harris Society Eligible, og kan velge å forplikte seg til å gi minimum \$1000 årlig og bli medlem av Paul Harris Society.

Også i år skal klubbene selv fylle ut et skjema, "The Rotary Foundation - Klubbens rapportskjema for fondsutvikling 2021 -2022". Dette skjemaet er/blir sendt klubbene. I likhet med tidligere år skal klubbens mål for bidrag til TRF i 2021 - 2022 føres opp og skjemaet i utfylt stand sendes tilbake til AG innen **1.mai. Dette er viktig.**

Klubbene anbefales derfor om å **budsjettere** nedenstående kontingenter og fondsbidrag pr. medlem for Rotary-året.

Betalingsmåter

Klubb-kassereren er i samarbeid med presidenten og klubbens TRF-ansvarlige, ansvarlig for riktig betaling til riktig tid og med riktig betalingsinformasjon.

KONTINGENTER TIL DISTRIKTET FOR ROTARY-ÅRET 2021-22

NB! Kontingenten kan variere fra år til år, opp eller ned, avhengig av den aktiviteten som er vedtatt for det gjeldende Rotary-år. Grunnet Covid-19 effekten er kontingenten lavere for 2021-22 enn foregående år.

Fakturagrunnlag: Antall medlemmer registrert i Medlemsnett pr henholdsvis 1. juli og 1. januar.

	1. januar	1.juli
Kontingent til NORFO pr medlem	50,00	50,00
Rotary Norden pr medlem	40,00	40,00
Kontingent til D2250	183,50	183,50
Sum innbetaling pr medlem	273,50	273,50

Distrikts-kasserer sender ut krav/faktura.

I tillegg betaler hver klubb kr 375 pr halvår innbetaling 01.01 og 01.07, totalt 750 pr år.

Beløpene kreves inn av D2250 og betales inn til NORFO.

KONTINGENT TIL RI

Halvårskontingent: Halvårskontingent x betalingsmånedens kurs x antall medlemmer.

Fakturagrunnlag: Antall medlemmer registrert i D2250 medlemsnett pr 01. juli og 01. januar.

RI sender ut halvårlig faktura til klubbene.

	Kontingent til RI	Fondsbidrag til TRF	Kontingent til Distrikt 2250
Bank:	Nordea Bank Norge ASA Bruk tilsendt faktura	Nordea Bank Norge ASA Konto: 6021.07.19736 IBAN:NO1660210719736 SWIFT: NDEA NOKK	Bruk tilsendt faktura krav
Betalingsfrist:	Halvårlig: 01.07 og 01.01	Innen 31.12 for å bli registrert på neste kalenderåret.	Halvår: 01.07 og 01.01
Melding til mottaker:		Rotary Foundation Annual Giving (årstall) Club No.: Club Name:	Klubb navn:
Betalt av:		Klubb: Adresse:	

ÅRSHJULET

ARBEIDSLISTE FOR PRESIDENTER, SEKRETÆRER OG KASSERERE

Viktige nettadresser hvor dere finner all informasjon til linker og søknadskjema: www.rotary.no

Dato	Aktivitet	Hvor finner jeg det?	Ansvar	Egne kommentarer	Utført dato
Innen 20.07	Frist betaling av RI kontingent	Faktura blir sendt ut til klubbene direkte fra RI	Kasserer		
Å jourføres månedlig	Frammøtestatistikk for hver måned, innen 05. i påfølgende måned	Nettsiden, utfylles elektronisk	Sekretær		
01.02 01.08	Betaling av halvårskontingent til D2250	Mottatt faktura / krav	Kasserer		

September/ Oktober	Distrikts- konferanse	Program fra D2250 Påmelding og innbetaling til arrangørklubb.	Kasserer/påmeldte		
01.10	Revidere klubbvedtekter og forskrifter	Klubbens gjeldende vedtekter.	President / sekretær	Må behandles på årsmøtet	
01.10	Fri-søknad Georgia-stipend for ungdom 18 til 24 år.	For påmelding/skjema til ungdomsprogram/ distriktsprogram foran	President, styremedlem og medlemmer		
01.10	Søknadsfrist 1-års ungdomsutveksling til klubb.	For påmelding/skjema til ungdomsprogram/ distriktsprogram	Sekretær og kasserer		
November / desember	Pre-PETS (AG-områdene)	Info fra DGE	Innkommende president og sekretær		
November / desember	Søknadsfrist til RYLA	Info fra RYLA-komitè	President / ungdomskontakt		
01.12	Søknadsfrist ungdomsutveksling til DYEO – District Youth Exchange Officer.	For påmelding/skjema til ungdomsprogram/ distriktsprogram	President og YEO, (Youth exchange officer)		
01.12	Frist for valg av innkommende president/styret for neste Rotary- år. Husk å melde dette inn i medlemsnett umiddelbart.		President/styret Sekretær		
Innen 31.12	Kvalifisere/ re-kvalifisere klubben for TRF.	Kontaktperson: TRF- leder	President	Klubbens TRF- ansvarlig	
Innen 31.12	Årlig bidrag til TRF (Rotary-fondet). Annual giving.	TRF Håndbok på distriktets webside	President		
Innen 20.01	Frist betaling av RI kontingent.	Faktura blir tilsendt fra RI	Kasserer		
01.02	Betaling av halvårskontingent til distrikt 2250.	Faktura/krav kommer fra distriktet	Kasserer		
01.03	Frist søknad District Grant, TRF.	Kontakt distriktets TRF-komitè	President/Kasserer		
Mars	PETS for	NB! Obligatorisk for innk. President !	President	Klubbene må betale for deltagelse av 1	

	innkommende presidenter og sekretærer.			person, selv om ingen påmeldte	
Mai / primo juni	Vårmøter (AG-områdene)	Info vil komme fra DG/AG.	President	President og innk. President skal delta	
25.06.	Siste frist for reg. av nye medl. og medl. som har sluttet. Slik at den blir samordnet med Medlemsnettet i tide.		Sekretær		
30.06.	Siste frist for bidrag til TRF (Rotary-fondet), The Rotary Fondet). Annual giving for dette året.		Sekretær og Kasserer		
Uke 26	Presidentskifte		President		

DIGITALE PLATTFORMER

Distriktet og klubbens nettsider skal styrke omdømmet til Rotary, og gi utenforstående en god innsikt i hva Rotary står for lokalt og internasjonalt. Nettsidene skal fremstå med et utseende som lett gjenkjennes, enten en er på klubb-/distrikt-/norsk- eller internasjonal nettside. Dette styrker samholdet og omdømmet til Rotary som da fremstår samlet. Ny ordning er vedtatt 10.06.2020.

Fra 1. juli 2015 har alle klubbene tilgang til sin egen nettside basert på det utviklingsarbeidet som har skjedd i regi av NORFO de siste åra. Klubbene skal bruke den malen som er innlagt på hver klubbs nettside, og klubbene bør være bevisst på å bruke denne aktivt. Det gir ikke noe godt omdømme om en klubb har en godt utformet nettside uten oppdatert innhold! **Oppdatering av nettsidene må skje kontinuerlig av CICO.**

Nettsidene skal være et nyttig sted for klubbens medlemmer, som gir oppdatert og nyttig informasjon. Det må være en levende side som medlemmene er med og bestemmer innholdet på. En CICO (Club Internet Communication Officer) må velges i klubbene. Det er viktig at denne personen har lyst til å jobbe med dette, og lytter til medlemmenes ønsker om hva klubbsiden kan brukes til.

DIGITALE PLATTFORMER I DISTRIKT 2250

- Distriktets nettside er fra 1. juli 2015 basert på opplegget som NORFO har gjennomført.
- Distriktets side har gode hjelpefunksjoner for klubbens president, sekretær, kasserer og CICO.
- Tett oppfølging fra ITM (IT og Media, se egen oversikt under her) til klubber som ønsker hjelp til nettsidene, bl.a. online kurs for klubbene vedr. nettsidene.
- Ta imot ønsker fra klubbene om innhold på distriktets side.

Noe av det klubbene må styre selv, og kan hjelpes med:

RI webside (My Rotary) finner du her: <https://my.Rotary.org/en/>

Hvordan logge seg inn?

Dette finner du der:

- Gå gjennom hovedmenyen. Eksempelvis:
- Home > My clubs, My district.
- Take action > f.eks. My grant.
- Learning and Reference > Learning Centre (en mengde web-kurser i alle kategorier).
- Hvordan legge inn klubbens målsetninger?

NORFO Medlemsnett (MNET) <https://medlemsnett.Rotary.no/>

Hvordan få tilgang / innlogging?

Sjekk profilen din, redigere.

Søke opp klubber.

Søke opp medlemmer/kontakt-info.

Hvor og hvordan oppdaterer man medlemslisten? (for sekretærer)

Hvordan lage et klubbarkiv.

Medlemsopplysninger legges inn på NORFO Medlemsnett av klubb-sekretær.

Faktura for kontingent kommer fra RI.

NORFO Medlemsnett synkroniseres til RI (ikke fra). Derfor skal medlemsregisteret være identisk begge steder.

NB! Klubbene må kun legge inn medlemsdata på NORFO MEDLEMSNETT. **Ikke på RI sitt nett!**

Distrikt 2250 hjemmeside <https://d2250.Rotary.no/>

Bli kjent med menyen og hva som ligger under fanene.

Finne klubbene.

Her finner du siste versjon av Håndboken, som alle trenger.

Styringsdokumentene til distriktet ligger her.

Rotary-fondet (TRF).

Rotary I Norge, NORFO hjemmeside <https://Rotary.no/>

Bli kjent med menyen og hva som ligger fanene.

Bestille Rotary publikasjoner og materiell.

Klubbens hjemmeside

Hvordan fungerer de?

Blir de oppdatert?

Identifisere problemer.

Legger klubben ut programmet så andre klubber kan søke på det?

FaceBook

Har klubben egen FB side? (Lukket eller åpen).

Generelt

Har klubben en CICO?

Hvordan kan ITM hjelpe CICO?

Alle klubbene

- Utnevner en CICO som meldes inn til DICO.
- Må ha en nettside.
- Nettside i samsvar med malen som er gjennomført for alle Rotary-klubbene i Norge.
- Ha nyttig informasjon på nettside for eksterne - for omdømmebygging lokalt og rekruttering.
- Legge ut info om hvordan en kontakter klubben - ny e-post lik klubbnavn@Rotary.no
- Ha nyttig og levende informasjon for medlemmene - program, linker, månedsbrev, ideer fra medlemmer og egen lukket side kun for medlemmer.
- **Distriktets koordinator for internettkommunikasjon (DICO) for 3-årsperioden 2021-2024 er: Frank Strand - dico.2250@Rotary.no - mobil 980 98 990**

D2250 – OMRÅDEVEILEDER IT & MEDIA (ITM)

AG område	Rolletittel	Fornavn	Etternavn	Klubb	Mobiltelefon	E-post
1	ITM1	Ørjan	Undheim	Bryne	9800 9060	oerjan909@gmail.com
2	ITM2	Susheel	Hadigal	Stavanger	9671 5330	susheelhadigal@gmail.com
3	ITM3	Martijn	Bellemakers	Suldal	9806 3823	martijn@bellemakers.nl
4	ITM4	Jonas Bernt	Torsvik	Askøy	9022 5306	jonasbernttorsvik@gmail.com
5	ITM5					
6	ITM6	Terje Olav	Øen	Førde	9011 4113	terje.olav.oen@helse-forde.no

DISTRIKTETS ORGANISERING

Distrikt 2250 omfatter Rogaland og Vestland med 44 klubber og 1640 medlemmer (30. april 2021). Distriktet er et geografisk område som er opprettet for RI's administrative formål. Distriktet ledes av en valgt distrikts-guvernør, som har bl.a. Distrikts-styret, Distriktsrådet, AG-ene og komitéene som støttespillere og rådgivere.

D2250 SIN LEDERGRUPPE I ROTARY-ÅRET 2021-22

DISTRIKTSSTYRET	Telefon	E-post
DISTRIKTS-GUVERNØR (DG) Claus E Feyling Sokndal RK	+47 480 01 747	cfeyling@cerfe.no
PAST GUVERNØR (IPDG) Jostein Osnes Stord RK	+47 901 67 912	jostein.osnes@gmail.com
INNKOMMENDEGUVERNØR (DGE) Odd Henry Hommedal Voss RK	+47 911 23 199	oddhom@gmail.com
NOMINERT GUVERNØR (DGN) Wibecke Natås Bryne RK	+47 913 53 216	rotary@online.no
DISTRIKTSRÅD		
DISTRIKTSKASSERER (DK) Kari Furu Karmøy RK	+47 958 93 818	furu.kari@gmail.com
DISTRIKTSSEKRETÆR (DS) Anne Margrethe Bendiksen Sokndal RK	+47 926 47 413	post@annetur.no
ASS. GUVERNØR (AG-1) SANDNES / JÆREN / DALANE Kjell Andreas Heskestad Lund RK	+47 917 82 579	heskestad.gard@online.no
ASS.GUVERNØR (AG-2) STAVANGER Geir Owe Stavanger International RK	+47 913 16 533	geir.owe@getmail.no
ASS. GUVERNØR (AG-3) HAUGALANDET / RYFYLKE Bjørn Rismyhr Karmøy Vest RK	+47 906 16 666	RI'smyhr@online.no

ASS. GUVERNØR (AG-4) HORDALAND Kristin Akselberg Arna RK	+47 900 19 785	kristin.akselberg@bergen.kommune.no
ASS. GUVERNØR (AG -5) BERGEN Nils Tore Skogland Bergen RK	+ 47 990 10 607	nilstore@skogland.com
ASS. GUVERNØR (AG-6) SOGN OG FJORDANE Renate Malm Sogndal RK	+47 907 42 038	remal@online.no
UNGDOMSKONTAKT (DYEO) Ingunn Olsen Mossefin Karmøy RK	+47 934 41 830	ingunn@odda.info
DISTRICT FINANCE CHAIR (DFC) Leif Kilnes Førde RK	+47 952 41 942	lkilnes@deloitte.no
MÅNEDSBREV REDAKTØR «Rotary i Vest» Per Ove Askeland Askøy RK	+47 480 45 385	poaskel@gmail.com
LEDER TRF KOMITÉ (DRFC) Wibecke Natås Bryne RK	+ 47 913 53 216	rotary@online.no
LEDER KOMITÉ FOR MEDLEMSSUTVIKLING (DMDC) PDG Tore Rykkel Os RK	+47 98227622	rotary@rykkel.no
DISTRIKSTRENER (DT) PDG Johannes Hausken Sola RK	+47 900 93 057	Johannes.Hausken@lyse.net
COL – REP TIL RI'S LOVRÅD PDG Arild Dale Arna RK	+47 911 48 041	arild.dale@bkkfiber.no
DICO Frank Strand Åsane RK	+47 980 98 990	d2250.dico@rotary.no
ANDRE DISTRIKTSROLLER		
DISTRICT ALUMNI CHAIR Mariann Kleppe, Klepp RK	+47 916 07 802	kleppe.mariann@gmail.com
DISTRICT ALUMNI CHAIR Ingrid Kvåle Faleide Torgalmenning RK	+47 478 97 045	ingrid@faleide.no

Distrikts-ledelsen's ansvar

Distrikts-ledelsen skal støtte klubbene i å oppnå Rotary sine målsetninger som beskrevet i våre lover. Selv om distrikts-ledelsen er en støttefunksjon har den også et ansvar for å fremme de årlige mål som RI setter seg, og motivere klubbene til å nå disse målene.

TJENESTETID FOR DISTRIKTS-ROLLENE PR 1. JULI

		2018-19	2019-20	2020-21	2021-22	2022-23	2023-24
AG1	Kjell Andreas Heskestad						
AG2	Geir Owe						
AG3	Bjørn Rismyhr						
AG4	Kristin Akselberg						
AG5	Nils Tore Skogland						
AG6	Renate Malm						
DT	PDG Johannes Hausken						
DICO	Frank Strand						
DYEO	PDG Ingunn Olsen Mossefin						
DRFC	Wibecke Natås						
DMDC	PDG Tore Rykkel						
Distrikts-kasserer	Kari Furu						
Distrikts-sekretær	Anne Margrethe Bendiksen						
Redaktør	Per Ove Askeland						
District-Finance-Chair	Leif Kilnes						
COL / COR	PDG Arild Dale						

CHARTERDATO/JUBILEUMSOVERSIKT FOR KLUBBER I D2250

Klubb nr.	Klubb	Charterdato	25 År	50 År	75 År	100 År
12633	Arna	23.10.1961	1986	2011	2036	2016
12635	Askøy	27.12.1979	2004	2029	2054	2079
50298	Askøy Fenring	11.04.1997	2022	2047	2072	2097
12636	Bergen	27.12.2024	1949	1974	1998	2024
50756	Bergen Sydvesten	22.10.1997	2022	2047	2072	2097
12639	Bergen-Vest	15.05.1973	1998	2023	2048	2073
12637	Bergenhus	19.10.1959	1984	2009	2034	2059
12640	Bryne	12.07.1957	1982	2007	2032	2057
12642	Egersund	08.01.1937	1962	1987	2012	2037
12643	Florø	09.01.1961	1986	2011	2036	2061
12644	Førde	04.03.1966	1991	2016	2041	2066
12645	Gand	10.04.1973	1998	2023	2048	2073
12646	Gandsfjord	14.04.1971	1996	2021	2046	2071
12648	Haugesund	23.02.1935	1960	1985	2010	2035
12649	Haugesund-Sør	15.07.1968	1993	2018	2043	2068
29726	Karmsund	16.08.1993	2018	2043	2068	2093
83957	Karmøy	22.06.2011	2036	2061	2086	2111
12650	Karmøy-Vest	20.10.1979	2004	2029	2054	2079

12651	Klepp	24.10.1975	2000	2025	2050	2075
12652	Kopervik	16.05.1952	1977	2002	2027	2052
12653	Kvam	24.12.1959	1984	2009	2034	2059
12655	Lund	13.12.1968	1993	2018	2043	2068
12657	Nordfjordeid	24.06.1968	1993	2018	2043	2068
23392	Nordhordland	14.02.1986	2011	2036	2061	2086
12656	Nærbø	19.12.1957	1982	2007	2032	2057
12650	Os	14.03.1977	2002	2027	2052	2077
12660	Randaberg	24.08.1979	2004	209	2054	2079
12661	Sandnes	22.05.1936	1961	1986	2011	2036
22381	Sandnes-Sør	11.02.1985	2010	2035	2060	2085
12663	Sogndal	25.05.1976	2001	2026	2051	2076
12664	Sokndal	10.08.1962	1987	2012	2037	2062
12665	Sola	18.04.1983	2008	2033	2058	2083
22326	Sotra	25.02.1985	2010	2035	2060	2085
12666	Stavanger	18.10.2024	1949	1974	1999	2024
23393	Stavanger Inter.	11.02.1986	2011	2036	2061	2086
12668	Stord	07.02.1954	1979	2004	2029	2054
12669	Strand	12.05.1969	1994	2919	2044	2069
12670	Stryn	03.01.1974	1999	2024	2049	2074
12671	Suldal	30.04.1980	2005	2030	2055	2080
27949	Torgalmenning	15.04.1991	2016	2041	2066	2091
12672	Voss	18.04.1955	1980	2005	2030	2055
55312	Øyane	11.04.2001	2026	2051	2076	2101
24288	Ålgård	23.01.1987	2012	2037	2062	2087
12634	Åsane	21.08.1980	2005	2030	2055	2080

Det gis gaver fra D2250 til 25, 50,75 og100 årsjubileum som p.t er kr 1.000 som overføres til TRF-konto NORFO og merkes med klubbnavn og klubbnummer.

DISTRIKTETS INNDELING I AG-OMRÅDER

AG-1 Sandnes / Jæren / Dalane, 10 klubber

Bryne, Egersund, Gand, Klepp, Lund, Nærbø, Sandnes, Sandnes Sør, Sokndal, Ålgård

AG-2 Stavanger, 7 klubber

Gandsfjord, Randaberg, Sola, Stavanger, Stavanger International, Strand, Øyane

AG-3 Haugalandet / Stord / Ryfylke, 8 klubber

Haugesund, Haugesund Sør, Karmsund, Karmøy-Vest, Karmøy, Kopervik, Stord, Suldal

AG-4 Hordaland, 7 klubber

Askøy, Askøy Fenring, Kvam, Nordhordland, Os, Sotra, Voss

AG-5 Bergen, 7 klubber

Arna, Bergen, Bergen Sydvesten, Bergen-Vest, Bergenhus, Torgalmenning, Åsane

AG-6 Sogn og Fjordane, 5 klubber

Florø, Førde, Nordfjordeid, Sogndal, Stryn

VIKTIGE MØTER OG SAMLINGER 2021-22

Møter/samlinger i tabellen nedenfor involverer klubbene og deres tillitsvalgte. Det kan bli endringer i samlinger og i datoene. Følg med gjennom separate meldinger fra distriktet og/eller annonsering i Rotary i Vest og på distriktets hjemmesider og på Facebook.

Vi gjør spesielt oppmerksom på følgende samlinger i Rotary-året 2021-22:

- Guvernørbesøk i klubbene i perioden fra sent i august 2021 til ut januar 2022.
- Distriktskonferansen i Egersund 24-26 september 2021 som inkluderer distriktets Årsmøte.
- Pre-PETS for innkommende presidenter i AG-områdene, november / desember 2021.
- PETS for innkommende presidenter og sekretærer med innlagt distriktsmøte – 19-20 mars 2022.
- Vårmøter i AG-områdene i mai 2022.

REISEREGNINGER

Nye rutiner for levering av reiseregninger i D2250 fra og med 1.7.2021:

Alle reiseregninger og andre utlegg skal fylles ut på fastsatte skjema og sendes som **via Visma App**.

Dersom du ikke allerede har fått installert appen, må du ta kontakt med Distriktskasserer Kari Furu, mailadresse kari.furu@gmail.com Telefon 95893818.

Oppgi Navn, tlf, mailadr. og fødselsdato. Du vil få en mail fra Visma eAccounting når du er registrert. Appen er enkel å installere på mobiltelefon.

- Hvordan scanner app fungerer: <https://www.youtube.com/watch?v=hEBi36vxLTw>

NB! Bruk av bil: kr 3,50 pr. km med tillegg for passasjer kr 1 pr. km.

Husk påføring av kontonummer og fødselsnummer. Distrikts-kasserer sørger for attestering og godkjenning fra DG før kontering og utbetaling.

Reiseregning skjema lastes ned fra distriktets hjemmeside: <https://d2250.Rotary.no/no/reiseregning>

STYRINGSDOKUMENT FOR DISTRIKT 2250

Distriktets styrings-dokument er lagt ut på distriktets hjemmeside

<https://d2250.Rotary.no/no/styringsdokument-for-d2250>

RI - SONEKONTOR

Vårt distrikt 2250 tilhører Sone 18 (Zone 18) med kontor i Zürich, Sveits. Sonekontoret som har ca. 40 medarbeidere.

Sonekontoret er et støtteorgan som klubbene kan benytte seg av ved behov. Ved kontoret er det oppnevnt team for grupper av land. De viktigste personene for klubb og distrikts-support for de nordiske landene er disse:

For Klubb og Distrikt support:

Sari Miettinen, Specialist | Nordic countries,

Tel +41 44 387 71 30, E-mail: sari.Miettinen@rotary.org

For TRF-saker:

Anja Stokke (Advisor Foundation Services)

Tel +41 (0)44 387 7144, E-mail: anja.Stokke@rotary.org

For faktura, kontingent, og finans-saker:

Sivananthini Rathirajan (Accountant)

Tel +41 (0)44 387 7182, E-mail sivananthini.rathirajan@rotary.org

PR / sosiale media:

Claudia Brunner, Regional Media Relations Specialist

Tel +41 44 387 71 16, E-mail: claudia.Brunner@rotary.org

Kim Widlicki, Marketing & Social Media Specialist

Tel +41 44 387 71 15, E-mail: kim.Widlicki@rotary.org

En fullstendig kontakt-liste over Club & District Support roller i sonen finner man på distriktets hjemmeside under fanen «Nyttige hjelpemidler» eller direkte på denne linken:

<https://d2250.rotary.no/filemanager/file/Nyttige%20hjelpemidler/Contacts%20Club%20%26%20District%20Support%20RI%20Zurich%20office.pdf?context=mosdoc>

Tilhørende sonekontoret er også regionale ledere og assisterende regionale ledere som kan kontaktes ved behov. Videre har man på sone-nivå koordinatører innenfor områder som PR og Image, Rotary-fondet, Polio+ samt Endowment / Gift advisors. En oppdatert liste over de aktuelle roller og kontakt-detajler finnes på distriktets hjemmeside under fanen «Nyttige hjelpemidler» eller gå direkte på denne linken:

https://d2250.rotary.no/file-manager/file/Nyttige%20hjelpemidler/Resource%20Directory%202021-22_v2.pdf?context=mosdoc

Klubbene står fritt til å kontakte sone-personell direkte.

NORSK ROTARY FORUM (NORFO) – ET MULTIDISTRIKT

NORFO er et samarbeids- og koordineringsorgan for de norske Rotary-distriktene. Dette skjer gjennom å ta seg av fellesoppgaver for distriktene, formidle og utveksle informasjon og erfaringer. Guvernørene avgjør i fellesskap de retningslinjer som skal gjelde for forumets arbeid, og hvilke oppgaver som skal behandles på multidistrikts-nivå. NORFO skal fungere i henhold til Rotary Internationals bestemmelser for multidistrikts-aktiviteter som beskrevet i Manual of Procedures (MOP).

Hvert av de seks norske distriktene er representert ved sin distrikts-guvernør (DG).

Styremøtet er det besluttsende organ i NORFO. Der møter DG-ene med stemmerett og de innkommende guvernørene (DGE-ene) samt NORFO sitt Arbeidsutvalg, uten stemmerett.

Det løpende arbeidet mellom medlemsmøtene ivaretas av et Arbeidsutvalg som består av 6 medlemmer; én representant for hvert av de 2 foregående års guvernørkull (IPDG og PDG), to representanter for DG-ene og to representanter for DGE-ene, alle valgt for 4 år.

Styrets sammensetning finnes på Rotary nettside www.rotary.no

NORFO har utarbeidet Norsk Rotary Håndbok for alle distriktene. Boken inneholder nyttig Rotary-informasjon både for nye og eksisterende medlemmer.

Kontakt skjema for publikasjoner <https://rotary.no/no/kontakt skjema-publikasjoner#.YNCSrugzZPZ>

FORKORTELSER OG VIKTIGE BEGREP I ROTARY

AF	Annual Fund
Annual Giving	Bidrag til The Rotary Foundation (Rotaryfondet) - se AF
CICO	Club Internet Communication Officer
COL	Council on Legislation - Lovrådet
Convention	Årlig internasjonal verdenskongress, valg av R.I.-President, styremedlemmer og distriktsguvernører
CRFC	Club Rotary Foundation Chair, leder for TRF-komiteen i klubben

CYEO	Club Youth Exchange Officer. Ansvarlig ungdomsutveksling i klubb.
DCSC	District Community Service Chair
DDF	District Designated Fund - Distriktsfondet
DG	District Governor, distriktsguvernør
DGE	District Governor Elect, neste distriktsguvernør
DGN	District Governor Nominee, nominert distriktsguvernør
DGND	District Governor Nominee Designate, utpekt, men ikke ennå nominert
DICO	District Internet Communication Officer
DK	Distriktskasserer
District Conference	Distriktskonferansen. Årlig møte over 2-3 dager for distriktets medlemmer med ledsagere med faglig og sosialt program og sosialt samvær. Viktig for klubb-presidenter, men åpent for alle medlemmer og ledsagere
District Grant	Distriktsstilskudd til klubbenes lokale og eller internasjonale prosjekter
DMDC	District Membership Development Chair
DRFC	District Rotary Foundation Committee Chair
DS	Distriktssekretær
District Assembly	Distriktsamlingen - Årlig møte for innkommende klubbpresidenter, sekretærer, komiteledere. Arrangeres normalt under PETS
DSG	District Simplified Grants
DVSC	District Vocational Service Chair
DYEO	District Youth Exchange Officer. Leder for ungdomsutveksling i distriktet
Endowment Fund	Innbetaling til Rotaryfondet
GETS	Governors Elect Training Seminar
GG	Global Grant
GNTS	Governors Nominee Training
GRSP	Georgia Rotary Student Program
HM	Honorary Member – honorært medlem
IA	International Assembly (Guvernørskolen)
Interact Klubb	Klubb for ungdom, 14-18 år
IPDG	Immediate Past District Governor, den sist fratradte distriktsguvernør
MDYEO	Multi Distr. Youth Exchange Officer. Leder for ungdomsutveksling i Norfo
MOP	Manual of Procedure, Rotarys lover og regelverk
NGSE	Next Generation Service Exchange. Tre mnd. utveksling for 20-30 åringer
Norfo	Norsk Rotary Forum. Multi-distrikt for Norges seks Rotary-distrikter
PDG	Past District Governor, tidligere distriktsguvernør
Per Capita Dues	Medlemskontingent til RI
PETS	President Elect Training Seminar, obligatorisk trening for innk. presidenter
PHF	Paul Harris Fellow, æresbevisning utdelt av klubb eller distrikt
PP	Past President
Restricted Giving	Bidrag til AF som er øremerket til designert formål
RI	Rotary International
RRFC	Regional Rotary Foundation Coordinator
Rotaract Klubb	Klubb for personer mellom 18-30 år. Formålet er å utvikle ledere og tjenestevillige samfunnsborgere. (Igangsatt av en Rotary-klubb)
RYLA	Rotary Youth Leadership Award. Leder-trening for ungdom
TRF	Forkortelse for The Rotary Foundation = Rotaryfondet
WCS	World Community Service
WF	World Fund -Verdensfondet
YEO	Youth Exchange Officer
Youth Exchange	Rotarys program for ungdomsutveksling
Zone	Sone. Betegnelse på samling av flere distrikter. RIs ca 527 distrikter pr 01.01.21 er fordelt på 34 soner. Alle norske distrikter tilhører sone 18